

Exposition « leurs lumières »

13 octobre - 16 décembre 2012

Centre Culturel de Rencontre
Abbaye de Saint Riquier – Baie de Somme



1- Donald Abad
S'abstraire
Film, vidéo HD, 20 mn – © DR



2- Donald Abad
S'abstraire
Film, vidéo HD, 20 mn – © DR



Abbaye de Saint Riquier – Baie de Somme
© Guillaume Crochez

Le projet « leurs lumières » est né d'une série de conjonctions : **l'Abbaye de Saint-Riquier**, et son abbatale lumineuse, devenant Centre Culturel de Rencontre dédié aux écritures, **Anne Potié**, sa directrice, retient **le thème de la lumière pour bâtir sa première programmation annuelle**.

C'est pourquoi, après un été dédié à *Alfred Manessier, Le tragique et la lumière*, **il s'agit de conjuguer le thème de la lumière et la problématique des écritures, sous un autre de ses aspects, celui d'un art contemporain attaché à des expérimentations aussi bien ludiques que techniques et poétiques.**

Relations avec la presse
Sarah Heymann & Marianne Copin-Angelin
Heymann Renoult Associées
m.copin@heyman-renoult.com
tél : 01 44 61 76 76
www.heyman-renoult.com

Les **dix artistes contemporains** - **Donald Abad, Marie-Julie Bourgeois, Félicie d'Estienne d'Orves, Jakob Gautel et Jason Karaindros, Tomek Jarolim, Julie Morel, Mayumi Okura, Michaël Sellam, Marion Tampon-Lajarriette** (*biographies des artistes disponibles sur demande*) - qui participent à « leurs lumières » sont de cette jeune génération qui a grandi au sein de la culture numérique. Ils ont eu, dans leur formation artistique, un contact direct avec l'interactivité des nouveaux media. Résolument actuels, leurs environnements lumineux, leurs films, leurs dispositifs partagés de l'illumination comme de l'aveuglement, sont autant d'expériences ludiques et poétiques, troublantes et critiques.

Jean-Louis Boissier, commissaire de l'exposition, outre une formation scientifique et de praticien du cinéma et des arts interactifs, a été marqué par sa longue collaboration avec Frank Popper, théoricien du cinétisme et des arts numériques. Ceci, de la fin des années 60 au début des années 80, des expositions *Lumière et mouvement* en 1967 au Musée d'art moderne de la ville de Paris et *Cinétisme spectacle, environnement* à Grenoble en 1968, à l'exposition *Electra* en 1983 de nouveau au musée d'art moderne de la ville de Paris. Parallèlement à ses propres productions expérimentales dans les arts interactifs, reliées au cinéma, à la littérature et à la performance, Jean-Louis Boissier s'est attaché, en tant que chercheur universitaire, à l'observation des arts des nouveaux media à travers de nombreuses expositions dont il a partagé la conception : *Electra* en 1983, *Les Immatériaux* en 1985, *Passages de l'image* en 1990, ou dont il a été lui-même l'initiateur : la biennale *Artifices* à Saint-Denis de 1990 à 1996 ; la *Revue virtuelle* du Centre Pompidou ; les expositions *Image calculée* et *Machines à communiquer* à la Cité des sciences, *Jouable* en 2002, 2003 et 2004, *Mobilisable* en 2008, *Mode Démo* en 2010.

Il a choisi ces jeunes artistes pour les avoir connus directement dans leurs recherches. Pour autant, si ces artistes ont en commun une certaine pratique des media technologiques, ils n'en font nullement leur spécialité exclusive. **Ils en tirent une approche détachée et distanciée, voire critique, une méthode d'intervention dans une époque marquée par les technologies de l'information.**

Les techniques de la lumière (*on nomme ainsi ce qui vient de l'électricité et de l'électronique*) **seront donc leur objet autant que leur instrument.** Aussi, en recevant « leurs lumières », on ne peut pas ne pas révéler leurs attaches avec un art de la lumière et du mouvement, de l'environnement et de la participation, dont l'exposition peut elle-même revendiquer la filiation historique.

À l'occasion du tricentenaire de la naissance, de Jean-Jacques Rousseau, **Jean-Louis Boissier** et **Dominique Cunin** proposent de développer, dans un dispositif spécifique, l'idée des lumières chez Rousseau.

Illumination et aveuglement, la lumière comme condition fluctuante de visibilité, de lisibilité et de jouabilité

Dans *l'Émile*, Jean-Jacques Rousseau révèle comment, en regardant le lever du soleil sur la plaine du Pô, il voit les ombres allongées des arbres qui se donnent littéralement à lire, comment il a la révélation de la lisibilité du monde.

Si la lumière est le fondement de la visibilité, elle l'est aussi de la lisibilité. Plusieurs des propositions de « leurs lumières » mettent ainsi en scène la lecture.

L'exposition vérifie également que si la lumière est facteur du visible et du lisible, elle l'est aussi du jouable. Ne parle-t-on pas de « jeux de lumières » ? Par cette jouabilité, on aborde la lumière comme substance perceptible, comme facteur sensitif et affectif, c'est-à-dire comme chose réelle.

L'exposition « leurs lumières » s'accompagne d'une salle multimédia de documentation et d'échanges, de publications, de journées d'étude.

Exposition conçue et réalisée par le Centre Culturel de Rencontre de l'Abbaye de Saint-Riquier – Baie de Somme en coopération avec l'Université Paris 8 Vincennes-Saint-Denis (laboratoire Arts des images et art contemporain) et l'École nationale supérieure des Arts Décoratifs (EnsadLab).

INFORMATIONS PRATIQUES ET CONTACTS

Abbaye de Saint-Riquier - Baie de Somme Centre Culturel de Rencontre

Place de l'Eglise
80135 Saint-Riquier
Tél : 03.22.71.82.20

<http://www.ccr-abbaye-saint-riquier.fr/>

Directrice : Anne Potié
Commissaire de l'exposition : Jean-Louis Boissier

Horaires

Ouvert du 13 octobre au 16 décembre 2012 tous les jours
de 10h à 19h

Tarifs

Tarif plein : 2€ billet délivré avec une brochure de 48 pages bilingue

Gratuité : (sur présentation d'une pièce justificative)

- o les étudiants, les universitaires et les enseignants d'arts plastiques
- o les moins de 16 ans
- o les demandeurs d'emploi
- o les bénéficiaires des minima sociaux
- o Les Amis de l'Abbaye de Saint Riquier – Baie de Somme

Brochure / Catalogue : brochure bilingue de 48 pages en couleurs, de format 15 x 21, avec descriptif des œuvres, biographie des artistes, textes de présentation, **offerte avec le billet d'entrée**

Relations avec la presse

Sarah Heymann & Marianne Copin-Angelin
Heymann Renault Associées
m.copin@heyman-renoult.com
Tél : 01 44 61 76 76
www.heyman-renoult.com

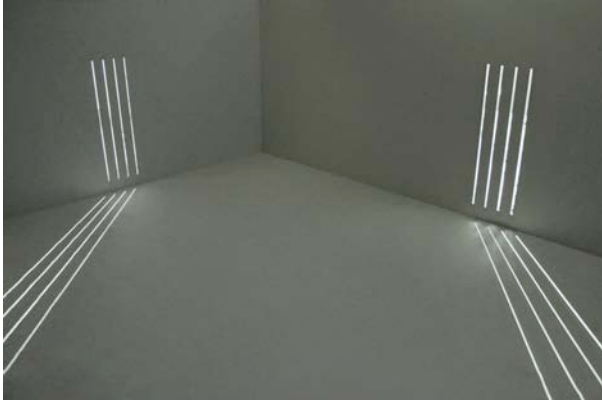


Paris
(160 km)



VISUELS PRESSE

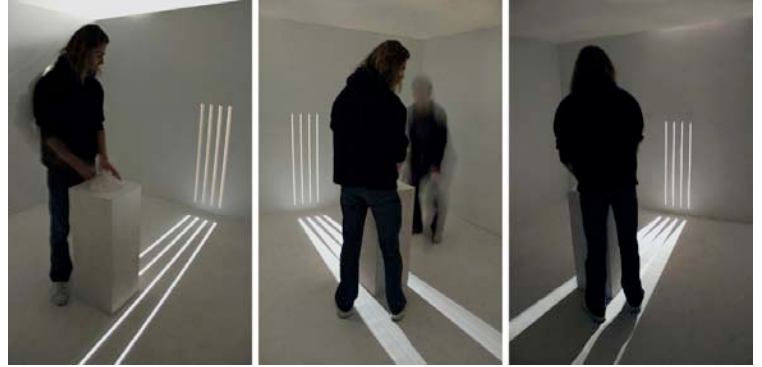
Tous les visuels présents sur ce communiqué de presse sont disponibles pour la presse



3- Marie-Julie Bourgeois

Parallèles

Environnement interactif - Création pour
leurs lumières, avec le concours de la Fondation
Lagardère et d'EnsadLab/DiiP – © DR



4- Marie-Julie Bourgeois

Parallèles

Environnement interactif - Création pour
leurs lumières, avec le concours de la Fondation
Lagardère et d'EnsadLab/DiiP – © DR

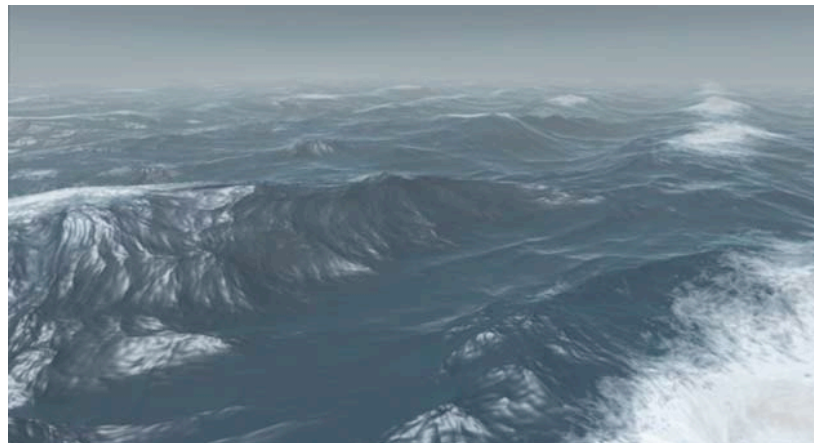


5- Jakob Gautel et Jason Karaindros

Détecteur d'anges – 1992-1995

Sculpture de lumière interactive

© DR



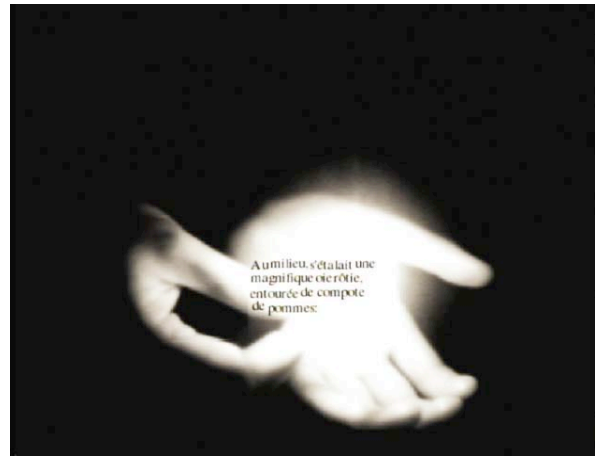
6- Marion Tampon-Lajarriette

Caméra 1, Plan 8

Vidéo animation 3D, 16/9 couleur 6'00" en boucle son stéréo, 2008
courtesy de l'artiste, de la galerie Dix9 (Paris) et galerie Skopia (Genève)



7- Mayumi Okura
La petite fille aux allumettes
 Installation interactive
 © DR



8- Mayumi Okura
La petite fille aux allumettes
 Installation interactive
 © DR



9- Michaël Sellam
Blind Test
 Sculpture avec rayon de lumière
 © DR



10- Abbaye de Saint Riquier – Baie de Somme
 © Guillaume Crochez